



VERBETER DE RUIJMTE BEGIN BIJ DE VLOER

**Een betere ruimte begint bij
het schoonloopstestem**



DE WETENSCHAP ACHTER DE SCHOONLOOPMAT HET BEGINT BIJ DE ENTREE

Wie staat er stil bij een entree? De entree van een gebouw is voor vloerenfabrikanten een bijzonder interessante plek. Ieder gebouw begint bij de entree en het is de plek waar je als bezoeker doorheen loopt, snel naar je afspraak of door naar de balie. Op een plek waar al die mensen dagelijks in en uit lopen, is de belasting voor de vloerbedekking enorm.

Schoonloopmatten zijn gemaakt voor de entree. Wist je dat je met een schoonloopmat de vloeren in het hele gebouw kunt beschermen tegen slijtage, viezigheid en zelfs gevaarlijke situaties? Er zit een hele wetenschap achter de schoonloopmat. Om dat uit te leggen, beginnen we bij een plek waar je waarschijnlijk niet zo vaak aan denkt: de onderkant van je schoenen.



WAT IS VUIL?

Goede schoonloopmatten zijn gemaakt voor intensief gebruik, van kantoren tot ziekenhuisgangen waar dagelijks vele schoenen en wielen overheen gaan. Wanneer deze vloeren goed worden onderhouden, zullen ze nog jarenlang de uitstraling hebben alsof ze gisteren zijn gelegd. Maar vuil gooit roet in het eten. Vuil is -als je het mooi wilt omschrijven- materiaal, vaak bestaand uit kleine deeltjes en sporen of vetten, die vanuit het oogpunt van de gebruiker niet wenselijk zijn op een specifieke plaats.

Er zijn allerlei soorten viezigheid die aan schoenzolen en tussen profielen een gebouw in komen of vanuit een binnenruimte hun weg vinden naar gangen, zalen en kantines.

Vuil van buiten:

- Zand, steentjes
- Fijn stof
- Nat vuil, zoals modder

Maar ook wintervuil:

- Strooizout
- Sneeuw en ijs

En dan is er nog werkvuil, afkomstig uit interne ruimtes, zoals bij horeca, in de zorg of op werkplaatsen:

- Vetten, zoals olie
- Kleine deeltjes zoals schuursel en stof
- Etenresten en afval

DE WEG VAN VUIL

Vuil dat eenmaal in een gebouw zit, krijg je niet zomaar weg. Het verspreidt zich via andere schoenzolen, ventilatiesystemen en wielen van de koffiewagen door de gangen naar andere ruimtes. Zelfs schoonmakers kunnen vuil verplaatsen door te dweilen zonder vooraf goed te vegen. Zo komt vuil bij de hoofdingang of via een zijingang een pand binnen, maar zit het na verloop van tijd door het hele gebouw heen.

HET PROBLEEM VAN VUIL

Natuurlijk is het vanuit esthetisch oogpunt belangrijk om vloeren schoon te houden. Maar wanneer je verder kijkt, zijn er meer redenen om vuil serieus te nemen en te investeren in een echt goed schoonloopstelsel.

Zo zullen zonder schoonloopstelsel stof, zand en grind hun weg naar binnen vinden en leiden tot krassen en slijtage voor vloeren verderop. Intensief belopen vloerdelen zullen veel sneller moeten worden vervangen. En dan is er ook nog de uitstraling van een gebouw. Feit is dat mensen zich prettiger voelen in een schone, nette omgeving. Een smoezelige vloer hoort hier niet bij.

Ook niet onbelangrijk; een vieze vloer kan gevaarlijk zijn. Wanneer het regent of sneeuwt, is er risico op uitglijden wanneer nattigheid een gebouw in komt. En datzelfde geldt voor vettige stoffen die binnen een gebouw worden gebruikt en via schoenzolen op plekken terechtkomen waar ze niet horen. Een valpartij is toch het laatste dat je wilt.

HET BEWEZEN EFFECT VAN SCHOONLOOPSYSTEMEN

Vuil weren leidt tot langere levensduur van alle vloeren in een pand en tot minder ongelukken met uitglijden. Maar kan een schoonloopstelsel dat bewerkstelligen? Daar weten we door verschillende onderzoeken meer vanaf.





EEN SCHOONLOOPSISTEEM STOPT VUIL BETER DAN EEN GEWONE VLOER

Door de Universiteit voor Technologie en Economie in Berlijn zijn vergelijkende onderzoeken uitgevoerd naar de effecten van schoonloopsystemen op de afweer van vuil. Hierbij zijn zowel echte situaties met realistisch gebruik nagebootst als tests gedaan met kunstmatige, reproduceerbare vlekken. Uit deze tests kwam naar voren dat een schoonloopsysteem met verschillende zones (van 5,40 meter in hun opstelling) veel effect had. Dit systeem bestond uit een borstelzone, textiele stroken en een laatste gedeelte met een textiele schoonloopmat van polyamide.

Deze schoonloop-opstelling werd belopen met allerlei verschillende schoenen, met nat en droog vuil eraan. Maar liefst 86% van het vuil werd door de matten opgenomen en zou dus niet het gebouw zijn binnengekomen. Het Duitse Carpet Research Institute legde in dit onderzoek twee tapijten neer in de testruimte. Over beide werd heen gelopen, maar bij het ene tapijt gingen de schoenen eerst over de schoonloopzones en bij het andere niet. Het verschil was groot en na verschillende rondes: het tapijt dat achter

het schoonloopsysteem lag, bevatte 50 tot 70% minder vuil. Het British Institute Cleaning Research International deed een proef in een ziekenhuis met een 3 meter lange schoonloopmat. Zij stelden dat het binnengelopen vuil hierdoor met 95,1% verminderd werd. Echt resultaat dus.

EEN SCHOONLOOPSISTEEM ZORGT VOOR MINDER ONGELUKKEN

De Beroepsvereniging voor Gezondheidszorg en Welzijn (BGW) meldt dat de meeste ongelukken plaatsvinden op de vloer: letterlijk. Dit zijn ongevallen door struikelen, uitglijden en vallen. Veel van deze ongelukken zijn te wijten aan gladde, glibberige en vuile vloeren. "Daarom beveelt de BGW uitdrukkelijk aan om ingangen te voorzien van schoonloopsystemen." De DGUV (Duitse sociale ongevallenverzekering) is heel stellig over entreergebieden en het nut van een schoonloopsysteem. Regel 108-003 bepaalt: "Bij entreergebieden moet het doel zijn zo weinig mogelijk vocht en vuil te laten passeren (...). Daarom dienen ingangen die direct in verbinding staan met de buitenlucht voorzien te zijn van een schoonloopzone."



DENK IN ZONES

De ideale schoonloopmat is, zo blijkt dus uit wetenschappelijk onderzoek, niet één simpele mat die je bij de entree legt; het zijn verschillende matten die je achter elkaar gebruikt: zone 1 en 2. Wil je echt verschil maken en ga je voor veilig en duurzaam, dan plaats je deze twee zones achter elkaar, met ieder zijn specifieke eigenschappen. Maar daarnaast bestaat nóg een zone: type 3, de circulatiezones binnen een gebouw.

Het is van belang om het gebruik van een gebouw goed te analyseren: wat zijn de looproutes? Waar komt vuil vandaan, alleen van buiten of is er ook een binnenruimte of dakterras of balkon? Aan de hand van kennis over het aantal mensen en hun looproutes kan zo een eerste schets worden gemaakt van het totale schoonloopsysteem. Een manier om dit te structureren, is: denk in zones.

Zone 1 - Van buiten naar binnen

Het grove werk begint als mensen de eerste stap van de straat op de mat zetten. Deze zone schraapt buiten al het grovere vuil van de schoenzolen. Deze zone ligt dus buiten en moet bestand zijn tegen regen, zon en sneeuw.

Elementen voor zone 1

- Entreemat met aluminium schaafstrips, borstelstroken en antislip rubber stroken
- Spaghettimatten
- Rubber profielmatten
- Metalen roosters



Zone 2 - Binnen en overdekte buitenruimtes

Nadat het grove vuil weg is, zijn we nog niet klaar. Hierna moet fijn vuil opvangen worden en nattigheid geabsorbeerd. Ook de matten in deze zone moeten bijzonder goed bestand zijn tegen slijtage.

Elementen voor zone 2

- Textiele schoonloopmatten van professionele kwaliteit
- Aluminium strips met textiele inlagen voorzien van hoog gehalte schraapgarens
- Textiele schoonloopmatten van hoogwaardig polyamide
- Textiele schoonloopmatten van hoogwaardig polypropyleen
- Textiele schoonloopmatten van hoogwaardig polyester

Zone 3 - Circulatiezones in de binnenruimte

Deze zones vormen niet de hoofdaderen van de toe- en uitstroom in een gebouw, maar het zijn wel de plekken die met een schoonloopmat bijdragen aan minder verspreiding van vuil door een gebouw. Denk aan recepties, entrees op andere verdiepingen of secundaire (nood)uitgangen of aan kantines en keukens.

Elementen voor zone 3

- Textiele schoonloopmatten van hoogwaardig polyamide
- Textiele schoonloopmatten van hoogwaardig polypropyleen
- Textiele schoonloopmatten van hoogwaardig polyester

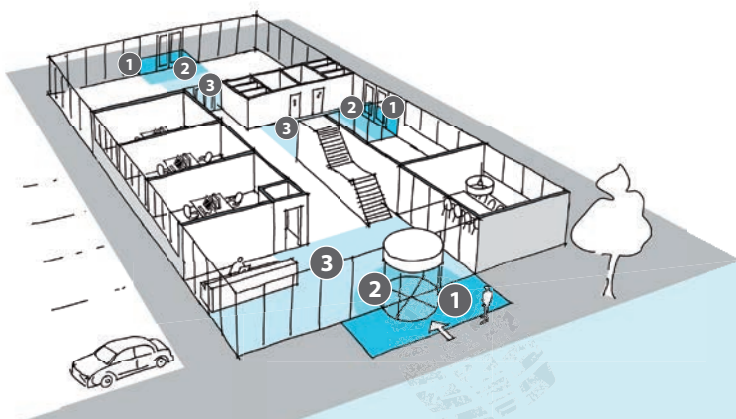
BEKENDE SCHOONLOOPSISTEMEN EN HUN EIGENSCHAPPEN

Eigenschappen	Textiele schoonloopmatten	Aluminium strips met textiel inlages	Spaghetti-matten	Rooster
Reinigende werking bij				
- nattigheid	++	++	-	-
- nat grover vuil (zand)	+	+	++	+
- droog fijner vuil	++	++	o	-
Slipweerstand	++	+	o	-
Reinigende werking	++	+	+	++
Kleurassortiment	++	+	+	-
Uiterlijk na lang gebruik	+	+	++	++
Levensduur	+	+	++	++

Eigenschappen van verschillende schoonloopsystemen : ++ zeer goed, + goed, o bevredigend, - gering

Eigenschappen	Polyamide	Polypropyleen	Polyester
Sterkte	++	o	+
Herstelbaarheid	++	-	o
Vuilafstotend	+	o	o
Vlekafstotend	+	++	+
Brandgedrag	+	-	-
Kleurechtheid	+	o	++

Eigenschappen van textiel garenmateriaal: ++ zeer goed, + goed, o bevredigend, - gering



- Zone 1 - Van buiten naar binnen
- Zone 2 - Binnen en overdekte buitenruimtes
- Zone 3 - Circulatiezones in de binnenruimte

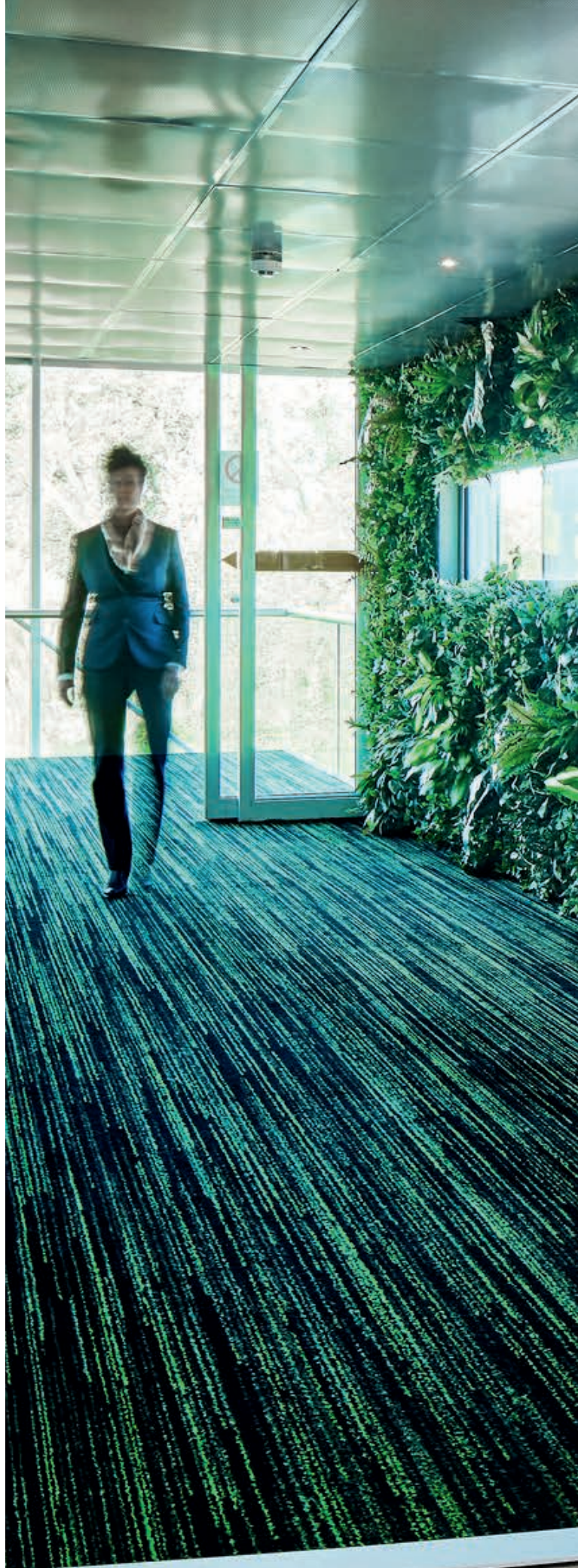
EISEN AAN SCHOONLOOPZONES

Om schoonloopzones perfect hun werk te laten doen, worden de eisen gehanteerd die wetenschappelijk bewezen effect hebben:

- De optimale lengte van het totaal is 8 tot 10 stappen, wat 6 meter is
- Geen mogelijkheid tot langs de mat lopen
- Vrij van struikelgevaar; geen randen en hoeken
- Goed vasthouden van vocht en vuil
- Hoge slipweerstand, ook bij nat weer
- Brandclassificatie BFL-si

KWALITEIT ÉN ONTWERP-VRIJHEID

Op basis van wetenschappelijke kennis zijn schoonloopsystemen ontwikkeld die niet alleen zorgen voor een veiliger, schoner en duurzamer gebouw. Je wilt immers dat een schoonloopzone zijn werk doet, maar ook gemakkelijk te reinigen is, dat het er mooi uitziet en voor 100% past bij het interieur en de uitstraling. Kleur, personaliseren met logo's of bewegwijzering en maatwerk bij bijzondere entreevormen; het moet allemaal mogelijk zijn. En dat is het ook.





CORAL EN NUWAY DE SCHOONLOOPSISTEMEN VAN FORBO

Forbo levert twee series schoonloop-systemen met ieder hun specifieke karakter en eigenschappen: Nuway en Coral.

Nuway is een serie met een profielsysteem, die het grove vuil in de eerste zone tackelt.

Coral, textiele schoonloopmatten van

geregenereerd polyamide econylgarens, past in de opvolgende schoonloopzone van de binnenruimte en in circulaire zones.

Twee soorten matten die elkaar dus fantastisch aanvullen, voor een entree met meerwaarde.



NUWAY PROFIELMATTEN

Aan het begin van de schoonloopzone is het van belang dat een mat grof vuil van de schoenzolen tegenhoudt. Deze zone ligt vaak in de entree, bijvoorbeeld bij de draaideuren. Deze mat vangt op vuilgebied de meeste klappen op zoals modder, grind, regenwater van druipende paraplu's en stukjes glas.

Nuway biedt een breed scala aan zeer stevige enkel- en dubbelzijdige profielmatten voor iedere toepassing. De zogenaamde 'schaafstrips' in de mat vormen een uitstekende barrière tegen vuil en vocht en houden dit tegen nog voordat het een gebouw in komt.

Een andere uitstraling nodig dan aluminium schaaftstrips geven? Forbo levert ook Nuway Tuftiguard Bamboo met bamboe schaaftstrips, dat geeft een heel ander karakter aan een profielmat.

Een Nuway product voor iedere entree

In ons advies over welk profielsysteem binnen de Nuway-serie bij een project past, kijken wij naar verschillende aspecten. Wordt er bijvoorbeeld met palletwagens over de mat heengereden? Dan is de Tuftiguard Heavy Duty-mat heel geschikt. Maar wanneer er alleen winkelkarren of rolkoffers overheen rijden, is een zo vlak mogelijke variant passend. Dan kies je bijvoorbeeld voor een Nuway Connect-mat. En met de optie van rubberen strips is de Nuway Connect zelfs in de meest natte staat perfect antislip; zo voorkom je valpartijen als er regelmatig mensen met haast een gebouw binnengaan. De reguliere Tuftiguard is de meest toegepaste profielmat die



al decennia door Forbo wordt geproduceerd. Beschikbaar in veel varianten én altijd dubbelzijdig. Dus draai hem om en je hebt een nieuwe; dat is pas kostenbesparend.

Profielmatten komen in een open en gesloten variant voor. Het voordeel van een open mat is dat vuil door de mat heen valt. Zo hoef je de mat minder vaak schoon te maken. Wel moet je regelmatig de matput legen en de praktijk leert dat dit nog weleens vergeten wordt. Nog een handigheidje: Nuway Connect is oprolbaar, wat het een koud kunstje maakt om bij de matput te komen en deze schoon te maken. Bij een gesloten profielmat -gebruikelijk bij een tourniquet/draaideur- blijft het vuil in en op de mat liggen. Verderop lees je meer over het schoonhouden en onderhouden van de matten van Forbo.

CORAL

Deze lijn van Forbo wordt toegepast in zone 2 van de entree en in zone 3, de circulatiezones zoals in het trappenhuis of interne balies en recepties. De Coral-collectie wordt geproduceerd in matten, tegels en banen. Dus of nu een stadhuis of een kleinschalig kinderdagverblijf een mat nodig heeft; met Coral kan iedere lengte en breedte worden gemaakt en bovendien in veel verschillende kleuren en dessins. Ook kun je variëren met banen en tegels en hierdoor een strak of speels effect creëren.

Coral is niet zomaar een simpele deurmat. Een goed geplaatste Coral-mat houdt tot maar liefst 95% van vuil en vocht tegen. Dit is

aangetoond door onafhankelijk onderzoek van TÜV Rheinland. Het is een betrouwbare textiele schoonloopmat waar je op kunt rekenen en wat bovendien een prachtige eye-catcher kan zijn voor je entree en circulatiezones.

Door de verschillende dessins en kleuren waarin de matten verkrijgbaar zijn, passen Coral en Nuway in ieder interieur. Daarbij zijn ze leverbaar met een eigen design of logo, zodat de entree 100% aansluit bij de huisstijl.

Het onderhoud van een schoonloop-systeem

Schoonloopzones moeten afhankelijk van gebruik en vuilinvoer minimaal dagelijks gezogen worden en van vuil worden ontdaan. Bij voorkeur met een borstelstofzuiger. Als de schoonloopmat nat is van de regen of sneeuw is het aan te raden een speciale nat-droog stofzuiger te gebruiken met een dubbele filtratie. Deze vangen zowel droog als nat vuil.

Afhankelijk van het gebruik en type schoonloopstelsel dient op periodieke basis een basisreiniging te worden uitgevoerd. Deze specifieke informatie kan altijd bij Forbo worden opgevraagd.





NOG NIET UITGEPRAAT OVER SCHOONLOOPSISTEMEN?

Er is nog meer te vertellen over de matten-systemen van Forbo.

Uitglijden moet echt voorkomen worden

Op de werkvloer is met 29% het vallen of onderuitgaan door bijvoorbeeld uitglijden het meest voorkomende type bedrijfsongeval, aldus het Centraal Bureau voor de Statistiek. De Universiteit van Amsterdam deed onderzoek naar arbeidsgerelateerde schade, waarvoor 6000 werkgevers werden ondervraagd: Uitglijden stond in de top-3 van ongelukken die voorkomen op het werk.

Lichtreflectie, ook daar denkt Forbo over na

Lichtreflectiewaarden kunnen ook een rol spelen bij de keuze voor welke schoonloop-

mat je kiest. Lichtreflectie, gemeten in lichtreflectiewaarde (Light Reflection Value, LRV), is het percentage zichtbaar licht dat wordt gereflecteerd door een oppervlak wanneer dit verlicht wordt door een lichtbron. Misschien een nogal technische benadering voor het kiezen van een schoonloopmat, maar deze LRV kan wel degelijk van invloed zijn op de te kiezen kleur. Zwart heeft een lichtreflectiewaarde van 0% en absorbeert dus al het licht. Wit heeft een lichtreflectiewaarde van 100% en blijft koeler. Lichtere kleuren hebben ook minder behoefte aan verlichting en dit bespaart weer op de verlichting. LRV's zijn ook belangrijk in verband met de veiligheid. Dit weten ze maar al te goed bij verzorgingstehuizen bijvoorbeeld. Voor mensen die dementerend of slechtziend zijn, is contrast belangrijk bij bijvoorbeeld de traptreden of een uitgang. Van alle Forbo Flooring producten is de LRV bekend.



Zorg voor brandveiligheid

Brandveiligheid is uiteraard ook iets waar Forbo zich mee bezighoudt. Want een schoonloopmat ligt bij uitgangen en het is dus ook de plek waar mensen bij brand een pand verlaten. Elk soort tapijt kent zijn eigen klasse brandveiligheid. De textiele schoonloopmatten van Forbo Flooring vallen in de hoogst mogelijke klasse van brandveiligheid, Bfl-s1. Hiermee voorkom je dat de uitgang letterlijk in brand komt te staan en kan deze gewoon functioneren als vluchtweg.

Kies voor duurzaamheid

Schoonloopmatten van Forbo zijn gemakkelijk te reinigen en doen hun werk. Dat is op meerdere fronten een duurzame keuze. Ten eerste zijn er minder (chemische) schoonmaakmiddelen en water nodig voor de schoonmaak en het onderhoud van de achterliggende vloeren in het gebouw. Ook de mat zelf is van hoge kwaliteit en hoeft minder vaak vervangen te worden dan een inferieur product. Daarnaast kun je kijken naar de soort grondstoffen (natuurlijk, gerecycled en hernieuwbaar bijvoorbeeld), de productiewijze en wat het milieutechnisch kost om het afval te verwerken als de schoonloopmat aan het eind van zijn levensduur is. Forbo Flooring levert EPD's (Environmental Product Declarations) bij al haar producten, zodat je makkelijk kunt zien wat de graad van duurzaamheid is. Forbo Flooring produceert 80% van haar vloeren in Nederland. Coral en Nuway worden vervaardigd in Engeland en Nederland volgens de strenge Europese milieuwetten.

CONCLUSIE

Goed doordachte schoonloopsystemen zijn betrouwbare vuil- en vochtvangers. Uit wetenschappelijk onderzoek komt ook naar voren dat schoonloopsystemen werken. Ze bieden een optimale bescherming, niet alleen voor de entree. De achterliggende vloerbedekkingen worden ook beschermd tegen vervuiling en slijtage.

Schoonloopsystemen houden achterliggende vloeren droger en dat zorgt voor een vermindering van het aantal valpartijen door natte of vieze vloeren. Om deze reden beveelt de Beroepsvereniging voor Gezondheidszorg en Welzijn ook uitdrukkelijk het gebruik van schoonloopsystemen aan.

De lengte van de schoonloopsystemen doet ertoe. Idealiter strekt een schoonloopzone zich uit over een loopdiepte van 8 tot 10 stappen, van buiten naar binnen. Een goed uitgedacht schoonloopplan kijkt naar een gebouw vanuit drie zones: zone 1 (van buiten naar binnen, grof vuil), zone 2 binnen (stof en nattigheid) en circulatiezones (plekken binnen een gebouw waar veel beweging is, zoals bij liften of in trapportalen). Nuway en Coral zijn de twee schoonloopmat-series van Forbo. Nuway past in zone 1, voor het opvangen van het grove vuil. Coral is een textiele loopmat en is toepasbaar in zone 2 en 3.

Moderne schoonloopsystemen moeten een zichtbare bijdrage leveren aan de architectuur, kunnen individueel en creatief worden aangepast aan de exacte vereisten van het betreffende gebouw en de gebruiker en voldoen aan alle veiligheidseisen.

Forbo kan adviseren over een passend schoonloopstelsel. We helpen je graag verder.

DISCLAIMER

De technische informatie in dit schrijven is met de grootste zorg tot stand gekomen. Alle informatie en opmerkingen komen overeen met ons kennisniveau op het moment van publiceren. In een individueel geval wordt voor de volledigheid en juistheid geen aansprakelijkheid aanvaard.

Forbo Flooring BV
Postbus 13
1560 AA Krommenie
Tel: (075) 647 7880
contact@forbo.com
www.forbo-flooring.nl

Volg ons op

